

ENERGO®

PISTOL VOPSIT ELECTRIC FAST HVLP- 031

COD: 500436

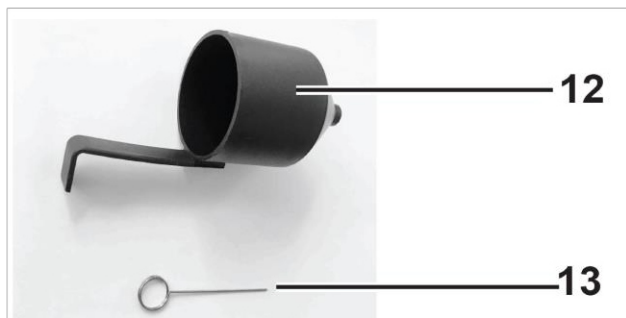


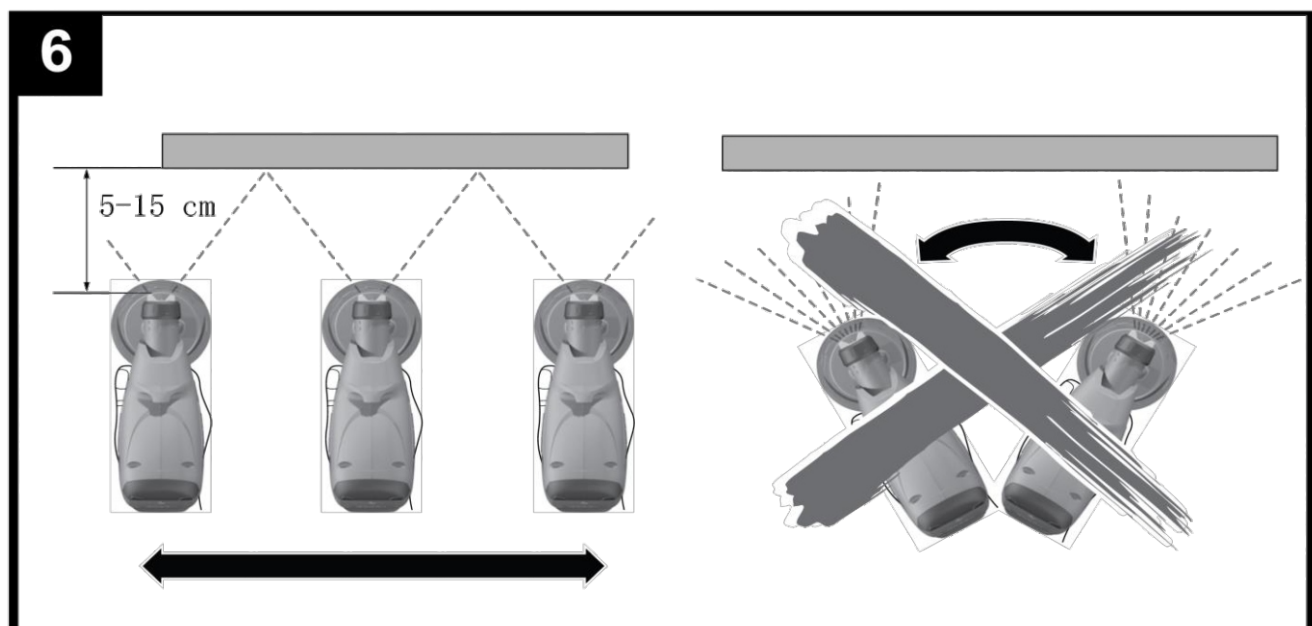
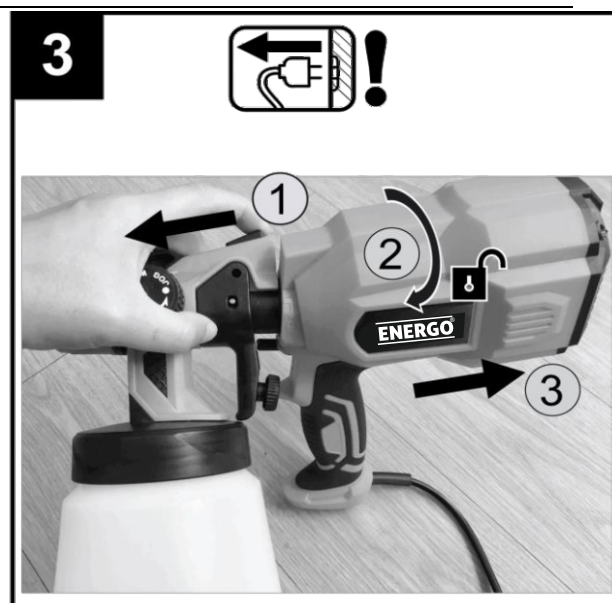
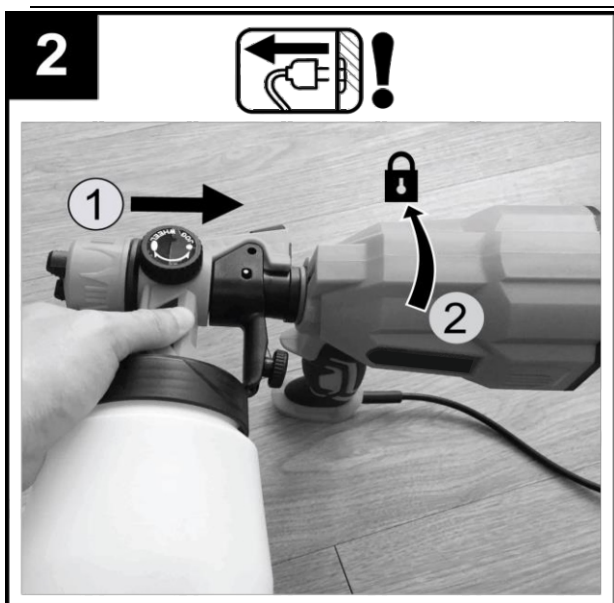
ATENȚIE:
Citiți cu atenție
instrucțiunile de
utilizare înainte
de a utiliza
echipamentul
pentru prima
dată. Păstrați
acest manual
pentru referințe
ulterioare.

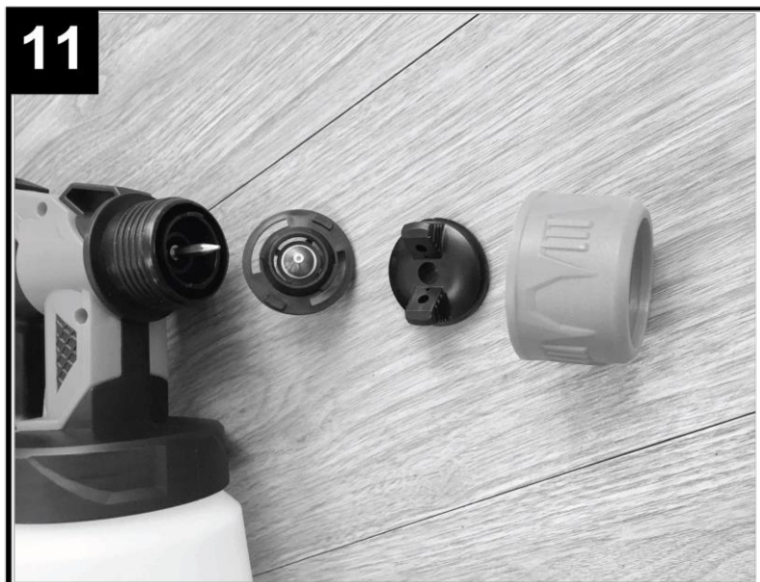
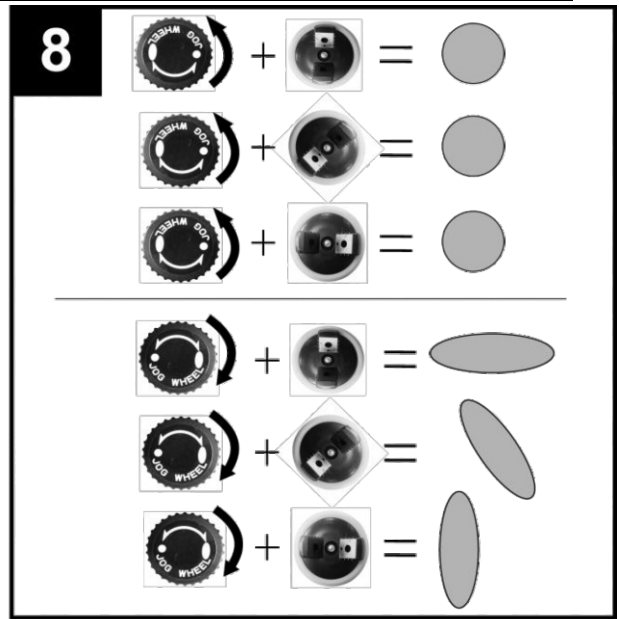
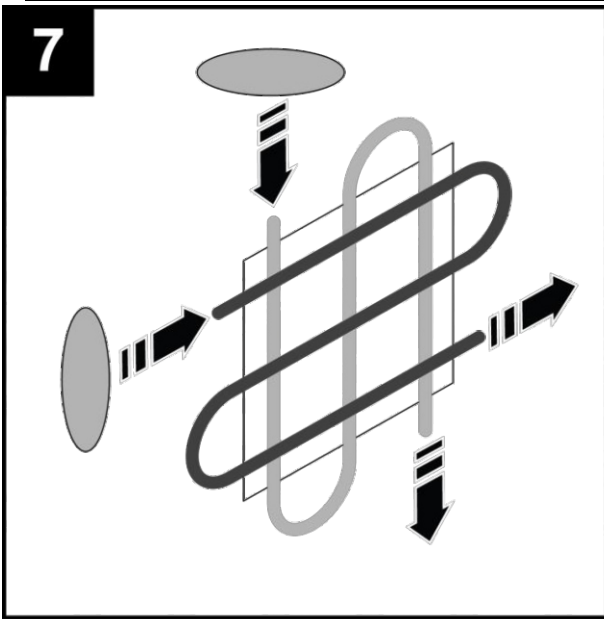


**Manual de utilizare și
întreținere**

1







Descriere

Pistolul poate fi folosit doar de către persoanele care au citit și înțeles în întregime manualul de utilizare. Utilizarea incorectă a pistolului de vopsit sau a accesoriilor acestuia,

Date tehnice

Model			
Voltaj nominal	230-240VAC/50Hz	Vâscozitate maximă	80 DIN
Putere nominală	550 W	Capacitate rezervor	800 ml
Debit de pulverizare	350 ml/min		

Informații privind siguranța

Nivelul de vibrație indicat în această fișă cu informații a fost măsurat în conformitate cu un test standardizat din cadrul EN.60745 și poate fi utilizat pentru a compara o unealtă cu alta. Poate fi utilizat pentru o evaluare preliminară a expunerii.

Nivelul de emisie declarat de vibrație reprezintă aplicațiile principale ale uneltei. Însă, dacă unealta este utilizată pentru aplicații diferite cu accesorii sau unelte de inserție diferite sau este întreținută necorespunzător, emisia de vibrații poate diferi. Acest lucru poate crește semnificativ nivelul de expunere pe durata întregii perioade de lucru. Oestimare a nivelului de expunere la vibrații trebuie să ia în calcul și momentele când unealta este oprită sau atunci când este pornită, dar nu este utilizată. Acest lucru poate reduce semnificativ nivelul de expunere pe durata întregii perioade de lucru.

Trebuie luate măsuri suplimentare de siguranță pentru protejarea operatorului împotriva efectelor vibrației, precum: întreținerea uneltei și a accesoriilor, menținerea caldă a mâinilor, organizarea tiparelor de lucru.

Elementele produsului

1	1	Capac filtru de aer	8	Buton de regulare pentru capacitatea de pulverizare
	2	Buton de blocare SDS	9	Trăgaci de pulverizare
	3	Cablu	10	Capac rezervor material pulverizabil
	4	Mâner	11	Rezervor material pulverizabil
	5	Buton pentru ajustarea formei pulverizării	12	Cupă DIN
	6	Bușon aer	13	Ac curat
	7	Gură de pulverizare		

Avertismente generale privind siguranța uneltei electrice. Citiți toate avertismentele privind siguranța și toate instrucțiunile. Nerespectarea avertismentelor și instrucțiunilor poate avea ca rezultat șocuri electrice, incendii și/sau leziuni grave. Toate avertismentele și instrucțiunile trebuie păstrate pentru consultare ulterioară. Termenul „unealtă electrică” folosit în avertismente se referă la unealta electrică (cu cablu) acționată de la rețeaua de alimentare sau la unealta electrică (fără cablu) acționată de baterii.

Siguranța zonei de lucru

- Este interzisă utilizarea prelungitoarelor fără împământare sau a ștecherelor modificate.
- Trebuie evitat contactul corporal cu suprafețele împământate sau legate la masă, precum țevile, radiatoarele, plitele și frigidererele. Există risc sporit de electrocutare în cazul în care corpul este împământat sau legat la masă.
- Unelte electrice nu trebuie expuse la ploaie sau la condiții de umiditate sporită. Apa ce pătrunde într-o unealtă electrică va spori riscul de electrocutare.
- Cablul nu trebuie folosit în mod abuziv. Cablul nu trebuie folosit pentru transportarea, tragerea sau deconectarea uneltei electrice. Deconectarea se face doar de la ștecăr. Cablul trebuie ținut departe de căldură, ulei, muchii ascuțite sau piese în mișcare. Cablurile deteriorate sau încălcite sporesc riscul de electrocutare.

- Dacă acționarea unei unelte electrice în locuri umede nu poate fi evitată, uneltele trebuie alimentată de la o sursă de alimentare electrică protejată de un întrerupător de protecție (RCD). Utilizarea unui întrerupător de protecție reduce riscul de electrocutare.
- Zona de lucru trebuie păstrată curată și bine iluminată. Zonele dezordonate sau întunecoase provoacă accidente.
- Uneltele electrice nu trebuie acționate în atmosfere cu potențial exploziv, precum în apropierea lichidelor, a gazelor sau a prafurilor inflamabile. Uneltele electrice generează scântei ce pot aprinde praful sau aburii.
- Copiii sau alte persoane nu trebuie să se afle în raza de acțiune unei unelte electrice. Distragerea atenției poate cauza pierderea controlului.

Siguranța personală

- Rămâneți vigilenți, monitorizați ceea ce faceți și folosiți bunul simț la acționarea unei unelte electrice. Nu utilizați o unealtă electrică dacă sunteți obosit sau sub influența drogurilor, a alcoolului sau a medicamentelor. Un moment de neatenție în timpul acționării uneltelor electrice poate duce la vătămări grave.
- Folosiți echipament de protecție personală. Purtați întotdeauna echipament de protecție pentru ochi. Echipamentul de protecție, cum ar fi masca de praf, încălțăminte de protecție antiderapantă, cască sau dispozitivele de protecție auditivă utilizate în condiții corespunzătoare, va reduce riscul de vătămare.
- Evitați pornirea accidentală. Asigurați-vă că comutatorul este fie în poziție oprită înainte de conectarea la sursa de alimentare electrică și/sau baterii, înainte de ridicarea sau transportarea uneltei. Transportarea uneltelor electrice având degetul poziționat pe comutator sau alimentarea uneltelor electrice care au comutatorul pornit pot provoca accidente.
- Îndepărtați toate cheile de reglare sau cheile fixe înainte de pornirea uneltei electrice. O cheie fixă sau o cheie rămasă atașată la o piesă rotativă a uneltei electrice poate duce la vătămări.
- Nu vă întindeți excesiv. Păstrați mereu o postură și un echilibru corespunzătoare. Acest lucru vă oferă un control mai bun al uneltei electrice în caz de situații neprevăzute.
- Îmbrăcați-vă corespunzător. Nu purtați haine largi sau bijuterii. Țineți părul, îmbrăcămintea și mânușile departe de piesele în mișcare. Hainele largi, bijuteriile sau părul lung pot fi prinse în piesele în mișcare.

Întreținerea

- Nu forțați uneltele electrice. Utilizați uneltele electrice potrivite pentru aplicația dumneavoastră. Unealta electrică potrivită va efectua lucrarea mai rapid și în condiții de siguranță mai bune la viteza de lucru pentru care a fost proiectată.
- Nu utilizați uneltele electrice în cazul în care nu poate fi pornită sau oprită de la comutator. Orice unealtă electrică ce nu poate fi controlată de către comutator este periculoasă și trebuie reparată.
- Ștecărul trebuie deconectat de la sursa de alimentare electrică și/sau de la bateria uneltei electrice înainte de a face ajustări, de a schimba accesoriile sau de a depozita uneltele electrice. Astfel de măsuri preventive de siguranță reduc riscul pornirii accidentale a uneltei electrice.
- Uneltele electrice nefolosite trebuie depozitate departe de îndemâna copiilor și nu trebuie permisă acționarea uneltei electrice de către persoane nefamiliarizate cu manualul de utilizare decât dacă sunt supravegheați sau instruiți cu privire la utilizarea în siguranță a sistemului de pulverizare fină și înțeleg pericolele asociate. În caz contrar, există pericol de greșeli de utilizare și vătămări.

Avertismente de siguranță pentru pistoale de pulverizare

- Zona de lucru trebuie să fie ordonată și bine iluminată, fără recipiente cu vopsea sau solvent, cârpe sau alte materiale inflamabile.
- Poate avea loc combustia spontană. Trebuie să existe la îndemână echipament funcțional de stingere a incendiilor.
- Trebuie asigurată buna ventilare în zonele de pulverizare și suficient aer proaspăt în întreaga încăpere. Evaporarea solvenților inflamabil generează un mediu cu potențial exploziv.
- Nu pulverizați și curățați cu materiale cu un punct de aprindere de mai puțin de 55 °C. Folosiți materiale pe bază de apă, hidrocarburi non-volatile sau materiale asemănătoare. Evaporarea solvenților volatili generează un mediu cu potențial exploziv.
- Nu pulverizați în apropierea surselor de aprindere, precum scânteile generate de electricitatea statică, flăcările deschise, flăcările sau luminile de veghe, obiectele fierbinți, motoare, țigări și scânteile generate de conectarea sau deconectarea cablurilor de alimentare sau comutatoarelor de acționare. Astfel de surse de scântei pot aprinde mediul de pulverizare sau împrejurimile acestuia.
- Nu pulverizați niciun fel de lichid cu potențial periculos necunoscut. Materialele necunoscute pot genera condiții periculoase.
- Purtați echipament suplimentar de protecție, precum mănuși și măști de protecție adecvate când pulverizați sau lucrați cu substanțe chimice. Purtarea echipamentului de protecție în condiții corespunzătoare reduce expunerea la substanțe periculoase.
- Fiți atenți la posibilele pericole ale materialului pulverizabil. Respectați informațiile de pe rezervoare și recipiente, precum și informațiile producătorului materialului pulverizabil, inclusiv solicitarea de a purta echipament de protecție personală.
- Instrucțiunile producătorului trebuie respectate pentru a reduce riscul de incendiu, precum și vătămrile cauzate de toxine, substanțe cancerigene etc.
- Feriți de vopsea și alte lichide ștecărul cablului de alimentare și trăgaciul pistolului de pulverizare. Nu țineți niciodată cablul de conectorii săi cu scopul de a îl susține. Nerespectarea avertismentelor poate cauza electrocutări.
- Copii trebuie supravegheați. Această măsură va asigura ca aceștia să nu se joace cu sistemul de pulverizare fină.

Asamblarea (fig. 2, fig. 3 și fig. 4)

- Înainte de efectuarea oricăror lucrări asupra aparatului, ștecărul trebuie deconectat.
- Asamblarea capului pistolului de pulverizare:
Centrați capul și corpul, apoi rotiți corpul aparatului în sensul acelor de ceasornic. Dacă butonul de blocare SDS s-a blocat, înseamnă că asamblarea este finalizată și sigură. Consultați figura 2.
- Dezasamblarea capului pistolului de pulverizare:
Glisați butonul de blocare SDS, rotiți corpul mașinii în sens invers acelor de ceasornic și trageți-l afară. Consultați figura 3.
- Montarea rezervorului pentru material pulverizabil:
Înșurubați rezervorul pentru material pulverizabil pe capul de pulverizare și strângeți-l în sensul acelor de ceasornic.

Utilizarea

- Respectați voltajul rețelei electrice! Voltajul sursei de alimentare trebuie să fie potrivit cu voltajul specificat pe plăcuța de identificare a aparatului. Uneltele electrice marcate cu 230 V pot fi acționate și cu 220 V.
- Acoperiți împrejurimile suprafeței de pulverizat în amănunt și din abundență. Ceața de pulverizare contaminează mediul. La pulverizarea în spații închise, suprafețele neacoperite pot fi contaminate. Suprafața de pulverizat trebuie să fie curată, uscată și degresată.
- Suprafețele netede trebuie necesită pregătiri și trebuie îndepărtat praful rezultat în urma șlefuirii. Materiale pulverizabile adecvate și agenți de diluare recomandați

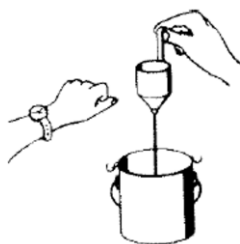
- Respectați voltajul rețelei electrice! Voltajul sursei de alimentare trebuie să fie potrivit cu voltajul specificat pe plăcuța de identificare a aparatului. Uneltele electrice marcate cu 230 V pot fi acționate și cu 220 V.
- Acoperiți împrejurimile suprafeței de pulverizat în amănunt și din abundență. Ceața de pulverizare contaminează mediul. La pulverizarea în spații închise, suprafețele neacoperite pot fi contaminate. Suprafața de pulverizat trebuie să fie curată, uscată și degresată.
- Suprafețele netede trebuie mecesită pregătiri și trebuie îndepărtat praful rezultat în urma șlefuirii.

Materiale pulverizabile adecvate și agenți de diluare recomandați

- Înainte de diluare, trebuie asigurată potrivirea materialului pulverizabil cu agentul de diluare. Dacă se folosește un agent de diluare defectuos, se pot forma noduri ce pot cauza înfundarea pistolului de pulverizare.

Determinarea vâscozității materialului pulverizabil

- Vâscozitatea materialului pulverizabil folosit pentru pistolul de pulverizare trebuie să fie de maxim 80 DIN. Prin urmare, vâscozitatea materialului trebuie determinată cu ajutorul cupei DIN. Dacă vâscozitatea este prea mare, materialul trebuie mai întâi diluat. Pentru determinarea valorii DIN, procedați după cum urmează:



1. Materialul și cupa trebuie să fie la temperatura camerei.
2. Scufundați cupa în material. Alternativ, puteți acoperi orificiul de scurgere cu degetul și puteți umple cupa cu materialul.
3. Ridicați rapid cupa (sau îndepărtați degetul) și începeți cronometrarea.
4. Opriți cronometrarea când fluxul constant se întrerupe mai întâi la aproximativ 25 sau 55 mm sub orificiul de scurgere.

Umplerea cu material pulverizabil

- Deșurubați rezervorul pentru material pulverizabil de la pistolul de pulverizare.
- Turnați materialul pulverizabil în rezervor și înșurubați ferm rezervorul.
- În funcție de setarea tiparului de pulverizare. O suprafață uniformă este obținută când traiectoriile se suprapun cu 4-5 cm.
- Evitați întreruperi în suprafața de pulverizat. Ghidarea uniformă a pistolului de pulverizare va asigura o calitate uniformă a suprafeței. Distanța și unghiul de pulverizare neuniforme duc la o acumulare încărcată de ceață de vopsea și, prin urmare, la o suprafață inegală.
- Finalizați procedura de pulverizare în afara zonei țintă. Nu goliți niciodată în totalitate rezervorul materialului pulverizabil prin pulverizare. Dacă tubul de aspirare nu mai este imersat în materialul pulverizabil, jetul de pulverizare va fi întrerupt, iar acest lucru va duce la o suprafață neuniformă.

Pornirea

- Pentru a economisi energie, porniți sistemul de pulverizare doar atunci când îl folosiți.
- Conectați ștecărul de alimentare în priză.
- Prindeți unealta electrică și îndreptați-o spre suprafața de pulverizat. Unealta electrică este echipată cu un trăgaci în doi pași (9). Primul pas pornește turbina. Al doilea pas transportă materialul pulverizabil.
- Trageți trăgaciul (9) până materialul pulverizabil începe să iasă.

Oprirea

- Eliberați trăgaciul (9).
- Scoateți ștecărul de alimentare din priză.

Ajustarea capacității de pulverizare (fig. 5)

- Pentru a ajusta capacitatea de pulverizare, rotiți butonul de reglare (8): – capacitate minimă de pulverizare, + capacitate maximă de pulverizare.

Sfaturi privind lucrările

- Pulverizarea (consultați figurile 6-7) Observație: Determinați direcția vântului când acționați unealta electrică în spațiile exterioare.
- Mai întâi, efectuați un test de pulverizare și ajustați tiparul de pulverizare și cantitatea de material pulverizabil în funcție de materialul pulverizabil (pentru ajustări, consultați secțiunile următoare).
- Țineți ferm și sigur pistolul de pulverizare la o distanță constantă de 5-15 cm perpendicular cu obiectul de pulverizat.
- Demarați procedura de pulverizare în afara zonei țintă.
- Deplasați pistolul de pulverizare în mod egal pe cale transversală sau în sus și în jos, în funcție de setarea tiparului de pulverizare.
- O suprafață uniformă este obținută când traiectoriile se suprapun cu 4-5 cm.
- Evitați întreruperi în suprafața de pulverizat. Ghidarea uniformă a pistolului de pulverizare va asigura o calitate uniformă a suprafeței. Distanța și unghiul de pulverizare neuniforme duc la o acumulare încărcată de ceață de vopsea și, prin urmare, la o suprafață inegală.
- Finalizați procedura de pulverizare în afara zonei țintă. Nu goliți niciodată în totalitate rezervorul materialului pulverizabil prin pulverizare. Dacă tubul de aspirare nu mai este imersat în materialul pulverizabil, jetul de pulverizare va fi întrerupt, iar acest lucru va duce la o suprafață neuniformă.

Ajustarea tiparului de pulverizare (fig. 8)

- Nu acționați niciodată trăgaciul în timp ce ajustați bușonul de aer (6). Tiparul de pulverizare se ajustează cu ajutorul butonului pentru ajustarea formei pulverizării (5) și a bușonului de aer (6). Consultați figura 8.
- Slăbiți piulița de îmbinare.
- Rotiți bușonul de aer (6) pe poziția dorită.
- Strângeți ferm din nou piulița de îmbinare.

Nr.	Descriere	Cant.
1	Șurub ST2.9*10	6
2	Capac dorsal	1
3	Filtru din bumbac	1
4	Capac dreapta	1
5	Șurub ST3.5*10	10
6	Arc piston comutator	1
7	Piston comutator	1
8	Disc de tensiune	1
9	Cablu	1
10	Înveliș cablu	1
11	Capac lateral dreapta	1
12	Piuliță mare	1
13	Bilă de pulverizare	1
14	Duză de pulverizare	1
15	Disc pentru duză	1
16	Etanș duză	1
17	Ac	1
18	Insertie ac	1
19	Scaun ac	1
20	Etanș bol	1
21	Inel O	2
22	Arc ac	1
23	Set ac	1
24	Pistol	1
25	Pipetă	1

Nr.	Descriere	Cant.
26	Inel cupă	1
27	Șplint tub de aspirare	1
28	Cupă	1
29	garnitură plată Φ3	1
30	Suport picior	1
31	Ac scurt	1
32	Buton de ajustare	1
33	Trăgaci	1
34	Buton pentru ajustarea formei pulverizării	1
35	Capac lateral stânga	1
36	Inel O	1
37	Cerc de atomizare	1
38	Arc ventilator	1
39	Zăvor	1
40	Microcomutator	1
41	Capacitanță	1
42	Capac stânga	1
43	Inel pistol	1
44	Opritor	1
45	Capac motor	1
46	Motor	1
47	Inel de umezire	1
48	Cheie cu cap deschis 4 mm	1
49	Pâlnie	1
50	Ac	1

ENERGO[®]

IMPORTATOR ȘI DISTRIBUTOR

S.C. TRITON S.R.L.

Adresa: B-dul Aurel Vlaicu, Nr. 217, Constanța

www.triton.com.ro

Email: office@triton.com.ro

Telefon : 0241/693.210

Fax : 0241/615.725